

Notre-Dame de Barbentane, à Mévouillon

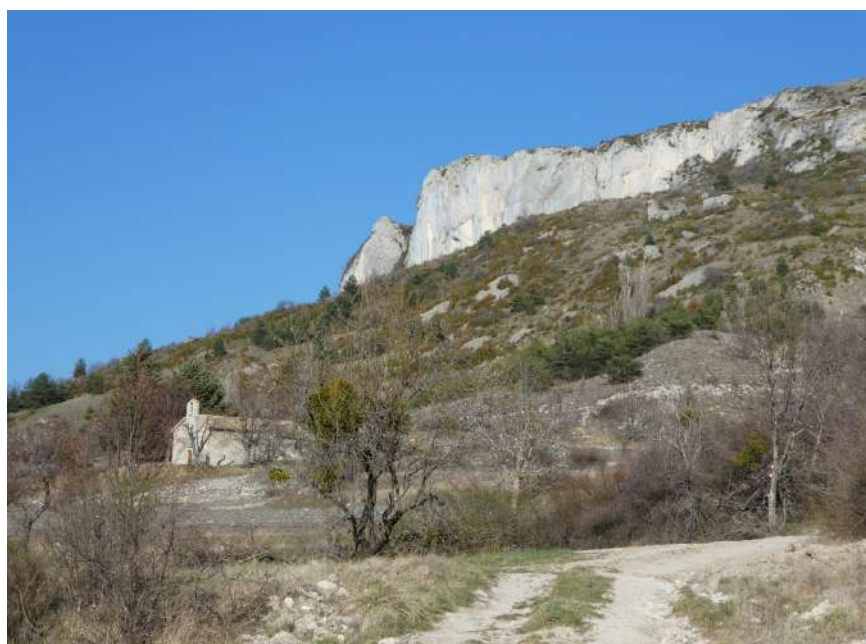
Située à 1,5km au sud-est du village de Gresse (commune de Mévouillon), en contrebas d'un imposant abrupt rocheux, connu comme "le fort de Mévouillon", la petite église de Barbentane est visible de la route D546 en direction de Villefranche-le-Château, et elle est accessible à pied ou en voiture par "le Chemin des Lavandes".

Dans cette zone au relief tourmenté, la fantastique forteresse naturelle que représente le "Fort de Mévouillon" possède l'inestimable privilège d'être ceinte – sur les neuf dixièmes de sa périphérie – de falaises pratiquement infranchissables et d'avoir pour sommet un plateau en pente douce, propice à l'établissement d'un vaste camp retranché. Il devint tout naturellement une place de refuge dès la préhistoire, puis fut le noyau défensif des Médulles, tribu voconciennne qui s'établit sur cet oppidum et fit de cette ville forte son chef-lieu. Enfin ce fort constitua la forteresse des barons de Mévouillon. La valeur stratégique de cette place est sans aucun doute à l'origine de des barons de Mévouillon. La valeur stratégique de cette place est sans aucun doute à l'origine de la fortune des barons qui régnèrent sur cette contrée jusqu'au XIVe siècle.



*La chapelle Notre-Dame de Barbentane
vue du chemin d'accès à l'ouest.*

*La chapelle Notre-Dame de
Barbentane vue du sud-ouest
sous la falaise du fort de
Mévouillon*



Le fort subit plusieurs sièges au cours des siècles. Représentant le symbole d'une puissance régionale, il fut au XVIIe siècle, sur ordre de Richelieu, frappé par une première vague de démolition. En 1684, Louis XIV ordonna la destruction complète de l'ensemble du fort, y compris l'église que l'évêque avait fait construire vingt ans auparavant. Il est difficile de dater précisément la construction de Notre-Dame-de-Barbentane.

Seuls quelques jalons historiques permettent d'évoquer des hypothèses.

Il y eut peut-être ici dès le XIIe siècle une petite église nommée « Sainte Marie de Mévouillon » qui aurait été concédée par un évêque de Gap à un abbé bénédictin de Saint André-de-Villeneuve-les-Avignon. C'est vers cette époque qu'apparaît l'expression « Prieuré ».

Cette église, probablement ruinée, semble avoir été remplacée, sans doute au début du XVIe siècle, par la chapelle actuelle. Certaines sources font référence à une reconnaissance de droits faite en 1520 au Prieur d'Aulan et de Notre Dame de Barbentane par les habitants de Mévouillon, information reprise par le dictionnaire topographique et historique de la Drôme (de Justin Brun-Durand) sous le vocable de « Bienheureuse Marie de Barbentane ».

En 1613 « Notre Dame de Barbentane de Mévouillon » apparaît comme dépendante d'un Abbé de Saint Ruf (congrégation importante sur Avignon et Valence), et elle figure sous ce nom dans des documents de 1653, 1669 et 1695.

Une visite pastorale de 1740 signale que le « prieuré-cure » est rattaché à celui d'Aulan. Le plan cadastral dit « napoléonien » de 1820 montre bien la chapelle, sans la nommer, au terroir dit « du prieuré », à l'ouest du plateau de Mévouillon. Elle est toujours bien connue dans le pays sous le vocable de « Notre-Dame-de-Barbentane ».

La chapelle actuelle :

L'église n'est plus utilisée pour les offices religieux et elle n'est pas ouverte aux visiteurs.

Des travaux doivent être entrepris en urgence pour assurer l'étanchéité de la toiture qui se dégrade (tuiles déplacées et poutres fragiles), et un drain doit être aménagé sur le pourtour afin de stopper l'humidité visible à l'intérieur de l'édifice, qui endommage le sol et les murs du fond de l'église.

Intérieur de la chapelle :

Sur cette photo prise de la porte d'entrée, on distingue nettement les traces d'humidité à la base des murs et en limite de la voûte, au fond, sur le côté gauche de la chapelle.



Ne subsistent à l'intérieur de la chapelle que trois statues polychromes bien préservées qui vont être prochainement déplacées et mises à l'abri probablement dans l'église de Gresse, hameau de Mévouillon. Les dalles du sol sont saines pour la plupart, mais certaines ont été retirées et sont empilées laissant entrevoir les dégâts causés par des infiltrations d'eau. Reposant sur le sol, dans le coin à droite de la porte d'entrée, nous trouvons un chapiteau de colonne retourné, ayant probablement fait office de fonts baptismaux.



Statue de Saint-Expedit, le patron des intentions urgentes, sensé dénouer les affaires embrouillées et aider à gagner les procès douteux.

Expedit était un commandant romain d'Arménie, converti au christianisme et décapité pour cette raison par l'empereur Dioclétien en l'an 303 de l'ère chrétienne, à Mélitène (Turquie).

Cette statue, fixée sur le mur à droite dans l'église, fait face à une statue représentant Notre Dame de la Salette, apparue à deux jeunes bergers.



Incrustation de fossiles dans les murs de la chapelle par sœur Elisabeth



Histoire récente :

Cette petite église a, jusque dans les années 1990, bénéficié des bons soins d'une petite ermite qui avait bâti un cabanon adossé à l'édifice. Elle s'était retirée là, sans eau courante ni électricité. « Soeur Elisabeth » vivait pour sa chapelle et pour ses fleurs.

Elle cultivait aussi quelques légumes dans un minuscule potager creusé entre les tilleuls. Pour sa chapelle et ses fleurs, elle se tuait à la tâche : elle avait seule restauré le bâtiment, remonté les murs dans lesquels elle avait incrusté des fossiles collectés au cours de ses promenades qui sont bien visibles encore aujourd'hui.

A l'intérieur, la soeur avait refait les peintures murales, ravivé les frises autour des emplacements des statues. Et comme les frises étaient hautes (elle-même ne mesurait que 1,40m) elle se juchait sur un escabeau et s'était même fabriqué un pinceau de plus d'un mètre pour atteindre les points les plus inaccessibles .

Le chauffeur du car Buis-Séderon déposait quelquefois au bord de la route un sac de ciment qu'elle montait avec des seaux sur son mauvais chemin.

L'eau aussi était éloignée, et l'ermite devait faire dix, vingt voyages par jour avec des arrosoirs car si elle avait besoin d'eau pour son ciment, il lui en fallait presque quotidiennement pour son potager et ses fleurs. Grâce à elle, sur ce terrain ingrat, aride, gelé en hiver, poussaient des pétunias, des géraniums et des roses.

Les habitants de Mévouillon avaient l'habitude, le 8 septembre de chaque année, la récolte des lavandes étant achevée, de monter à la chapelle, certains transportés par un agriculteur sur sa remorque, pour célébrer « Notre-Dame-des-Champs ». Cette tradition a cessé il y a environ cinquante ans.

L'intérieur de la chapelle a subi une réfection il y a plus de quinze ans sous la conduite d'un berger, Monsieur Roger Simon, qui acheva l'oeuvre de l'ermite.

Le hameau de Gresse (village de Mévouillon) entrevu par la porte de la chapelle.

La mairie a pour projet d'organiser annuellement une « journée citoyenne festive » pour entretenir les abords du bâtiment.

L'église n'est plus utilisée pour les offices religieux et elle n'est pas ouverte aux visiteurs.

Des travaux d'étanchéité doivent être entrepris au niveau de la toiture et un drain doit être creusé pour stopper l'humidité au sol, visible à l'intérieur.

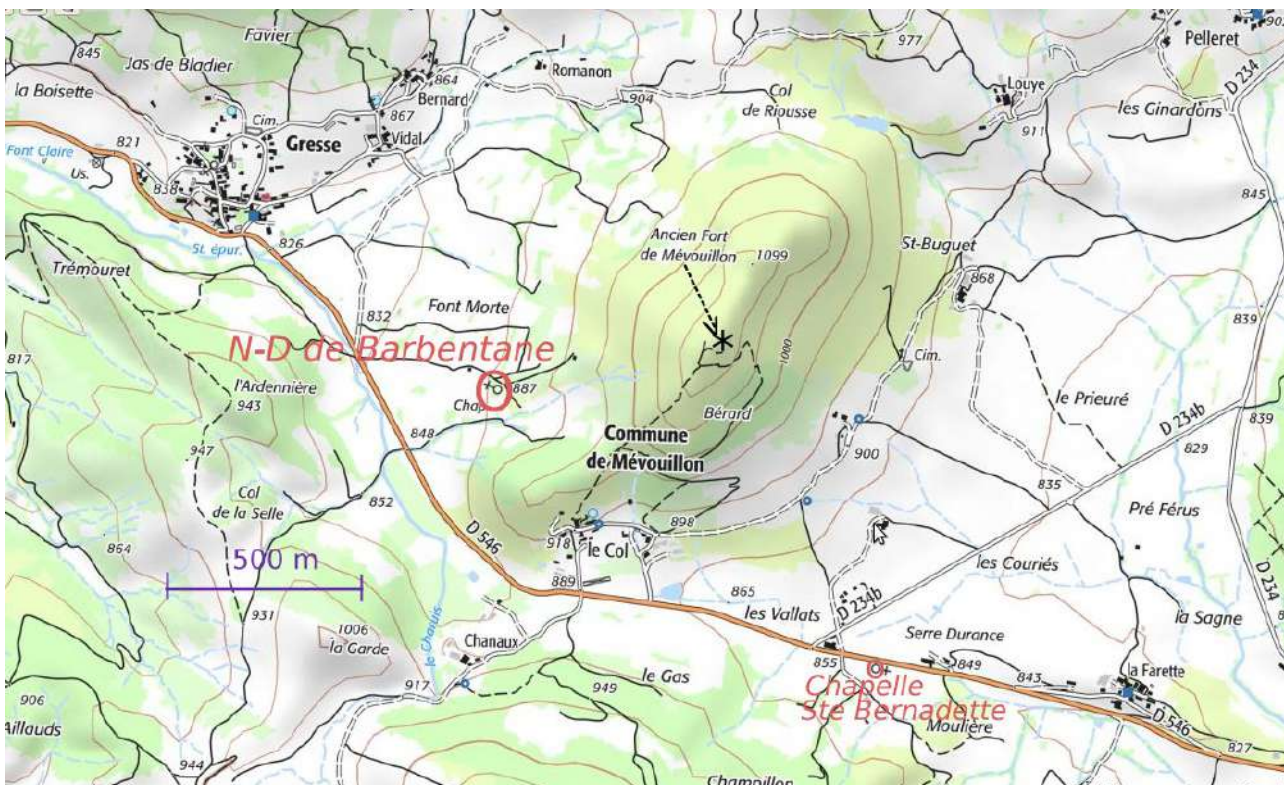




La chapelle vue de l'arrière. Des inhumations avaient jadis lieu dans un petit cimetière, au milieu des tilleuls. Ne subsiste aucune sépulture visible de nos jours.



L'ermitage avec sa cheminée sortant du toit est bien visible sur cette photo



Carte de situation, d'après le site geoportail : www.geoportail.ign.fr

Renseignements complémentaires

Coordonnées gps	longitude	latitude	altitude
(système wgs84)	5° 47372 E	44° 23681 N	880 m

Références :

a) Extraits de "Les Baronniees, Mode d'emploi d'un fragment de paradis", Patrick Ollivier-Elliott P.33 (Edisud)

b) Histoire du Buis-les-Baronniees » Docteur Claude Bernard

c) « Mévouillon » Abbé A. Vincent (Lacour/Rediviva)

Photos : Françoise Nio pour APB _ Renseignements complémentaires fournis par Madame Odile Tacussel, maire de Mévouillon (2019)

Association LES AMIS DU PATRIMOINE DES BARONNIEES – BP n°9 – 26170 – BUIS LES BARONNIEES
[www.// amis-patrimoine-baronnies.fr](http://amis-patrimoine-baronnies.fr)