

## La chapelle **Notre-Dame de Beaulieu** au Poët-Sigillat

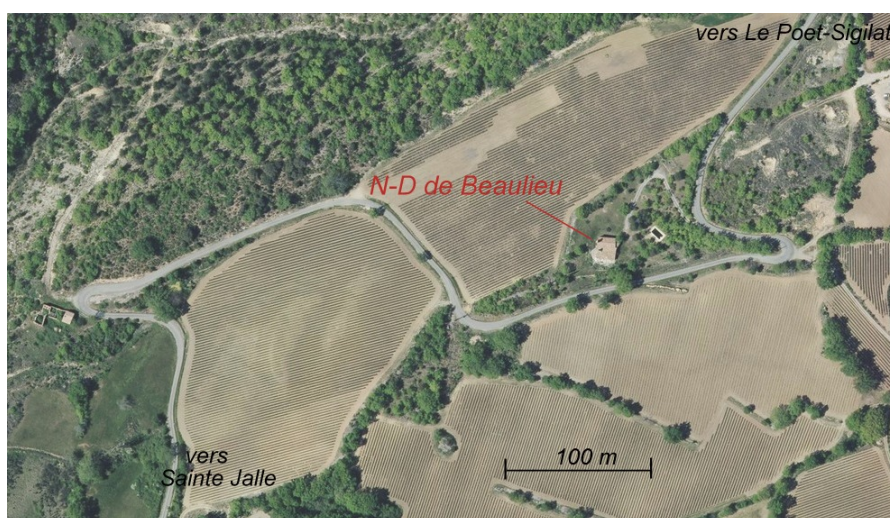
Le site de la chapelle Notre-Dame de Beaulieu est située à 1100 m au sud du village du Poët-Sigillat, le long de la départementale D568 qui mène de Sainte-Jalle au Poët-Sigillat.

Le site domine la vallée de l'Ennuye et la plaine de Sainte Jalle. L'édifice est située dans une propriété privée ( donc non visitable intérieurement ) et une maison d'habitation de construction récente y est accolée coté sud.

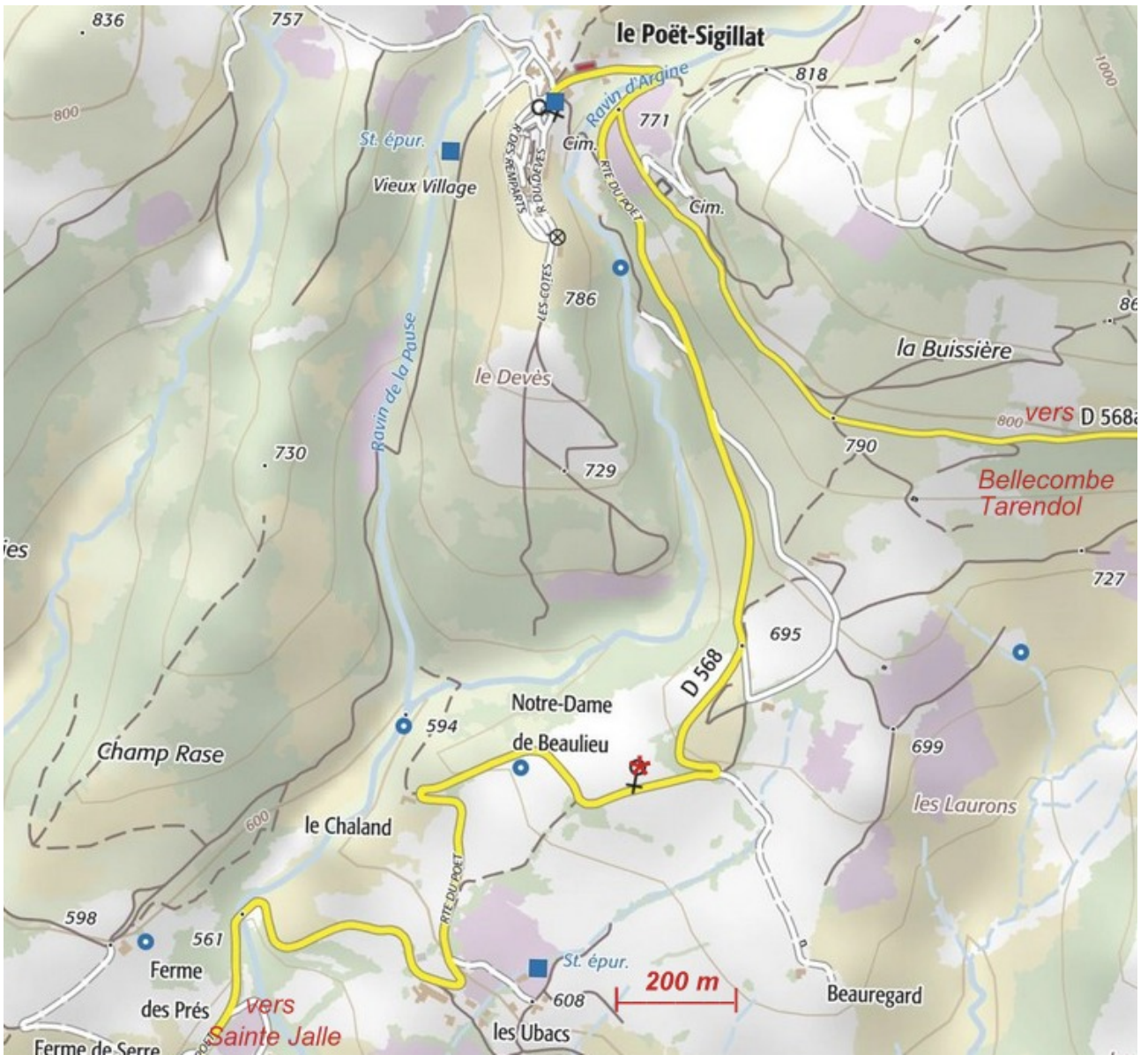
La chapelle proprement dite est un bâtiment de taille modeste (12.5x3.60) composé d'une nef à trois travées, couverte d'un berceau prenant appui sur des arcs de décharge et complétée coté est d'une abside voûtée en cul de four. Le tout de style roman provençal.

Une porte étroite composée d'un arc brisé appareillée de grosses pierres taillées s'ouvre côté ouest. Une porte identique s'ouvrirait sur la façade méridionale avant l'adjonction de la maison d'habitation. Sur la façade occidentale une pierre de réemploi, qui a maintenant disparue, montrait une inscription « IN ONORE SCAE/MARIAE. XP.+ ».

Cette chapelle était nommée dans les textes médiévaux faisant état des établissements religieux du petit diocèse de Sisteron. Il ne semble pas que la construction de cet édifice soit antérieure à la fin du XII<sup>e</sup> siècle.



Plan de situation d'après une photo-satellite



*Notre Dame de Beaulieu au Poët-Sigillat, carte de situation*

----- Les Amis du Patrimoine des Baronnies -----

-- Extrait de l'article "Eglises et prieurés médiévaux dans les Baronnie" par Guy Barraol, dans "Les Baronnie au Moyen-Age", ed. Les Alpes de Lumière, p.118-119, 1997.

Au sud du terroir de Sainte-Jalle et sur l'itinéraire ancien du col d'Ey, au quartier de Languigone, l'église Saint-Anastase (ecclesia de Lengonone au XIIe siècle) (récemment transformée en maison d'habitation, et donc non visitable intérieurement) est un édifice rural du début du XIIIe siècle, simple mais de belle construction et de volume équilibré. Cet édifice est composé d'une nef de deux travées, couverte d'une voûte en berceau (moellons de tuf), maintenue par un doubleau et prenant appui latéralement sur des arcatures aveugles, et d'un choeur à chevet plat.

*Bibliographie :*

"Les Baronnie au Moyen-Age", ed. Les Alpes de Lumière, p.116, 1997.

Henri Desaye in "La Drôme romane", ed. Plein-Cintre, 1989.

G. Barraol, Provence Romane II, Zodiaque n°46, p.341, 1977.

Extrait de "La Drôme romane", ed. Plein-Cintre, p.116, 1989.

Notre-Dame-de-Beaulieu

Chapelle située dans un des virages qui montent au village du Poet-Sigillat, bien que citée au XIIe siècle parmi les églises du Val Dodon, elle a traversé les âges sans trouver d'historien. Devenue propriété privée, elle a vu naguère sa voûte en plein-cintre s'écrouler. L'intérieur est d'une grande simplicité. Les murs de la nef unique de trois travées sont munis d'arcs de décharge brisés aux impostes en chanfrein, et a la première travée, en quart de rond. L'arc de la troisième travée, plus étendu est dépourvu d'imposte: il eût été disgracieux de souligner une différence de niveau entre les moulures. Pas de doubleaux, donc de pilastres composés. L'abside est couverte d'une voûte en cul-abfour, dont un cordon également chanfreiné marque la naissance. Une fenêtre ébrasée l'éclairait, sans traces au dehors: l'extérieur de l'abside, comme le mur gouttereau nord, été repris. Aucun contrefort. La porte de façade possède des piedroits en gros blocs portant des tailles décoratives et des clavaux de tuf extradossés format un arc brisé, dispositions qui se retrouvent à la porte sud. On a volé une inscription, peut-être du XI<sup>e</sup> siècle où se lisait: "[i]n onore(sic) s(an)c(t)ae Marie", suivi d'un motif transformé en chrisme XP.

Notre-Dame-de-Beaulieu présente ainsi un contraste frappant entre ses archaïsmes "rustiques" (blocs de piedroits, chanfreins, pilastres simples) et ses caractères tardifs (arcs brisés, quart de rond) qui empêchent de faire remonter l'édifice actuel avant la seconde moitié du XIIe siècle.

----- Les Amis du Patrimoine des Baronnie -----



*Renseignements complémentaires*

Coordonnées gps (système wgs84)	longitude	latitude	altitude
	5° 31818 E	44° 35836 N	670 m

*Propriété : privée*

*Non visitable intérieurement*

*dimensions chapelle : 12.50 m x 3.60 m*

----- *Les Amis du Patrimoine des Baronnie* -----

*Boîte postale 09 - 26170 Buis-les-Baronnies Drôme – France*

*<http://www.amis-patrimoine-baronnies.fr/>*