

## La chapelle Saint-Côme et Saint-Damien à Vers-sur-Méouge (26560)

Vers-sur-Méouge n'est pas de nos jours un village groupé avec un centre traditionnel.

Une route en boucle autour du Mont Gonson dessert des fermes éparées dans la campagne, et la petite commune ne compte aujourd'hui que 42 habitants.

Sur le flanc-est du Mont Gonson a existé un vrai bourg dont les vestiges sont encore visibles.

On y trouve des traces de rues, des pans de maisons, et la forme de l'église paroissiale Saint-Michel, prieuré-cure qui autrefois dépendait de Saint-Arey de Mévouillon.

De même il ne subsiste aucun vestige du château bâti sur le mont voisin.



Au-delà de Mévouillon, sur la D 546, à courte distance de Villefranche-le-Château, un embranchement sur la gauche, amorce cette route en boucle.

Et au sortir d'une zone boisée, isolée parmi les prés, se dresse la **chapelle Saint-Côme et Saint-Damien**, érigée sur un site gallo-romain.



Après avoir été ruinée au XVI<sup>e</sup> siècle par les guerres de Religion, cette chapelle a été reconstruite et qualifiée d'église au XVII<sup>e</sup> siècle, à partir de la visite pastorale de 1641 effectuée par l'évêque de Gap, son ancien diocèse. Restaurée au XX<sup>e</sup> siècle, cette chapelle toute simple comporte un auvent qui repose sur trois solides piliers de pierre, et elle est prolongée par un ancien ermitage accessible par un escalier depuis l'intérieur du bâtiment .



Le petit édifice présente, à l'intérieur de sa courte nef, quatre arcatures engagées et et aveugles qui font pressentir une origine bien plus ancienne.





Sur le cliché ci-dessus sont visibles plusieurs éléments intéressants :  
-- à gauche, les marches permettant l'accès direct à l'ermitage (désaffecté) . - les statues de Saint-Côme et de Saint-Damien encadrant une Vierge à l'Enfant, dorée, dans une niche bleue.



Mais qui étaient donc **Côme et Damien**?

Frères jumeaux , ils seraient nés en Arabie d'une mère chrétienne.

Après des études de médecine en Syrie, ils vont exercer leur art dans la ville de Aigeai, en Turquie. Ils acquièrent vite une grande réputation, soignant aussi bien les hommes que les animaux, mais n'acceptant aucune rétribution. Ils trouvent leur récompense dans la foi chrétienne qu'ils peuvent ainsi propager. Le comportement fusionnel chez les jumeaux est notoire . On les représente souvent ensemble, comme dans cette chapelle de Vers, avec des flacons de pharmacie et des instruments de chirurgie.

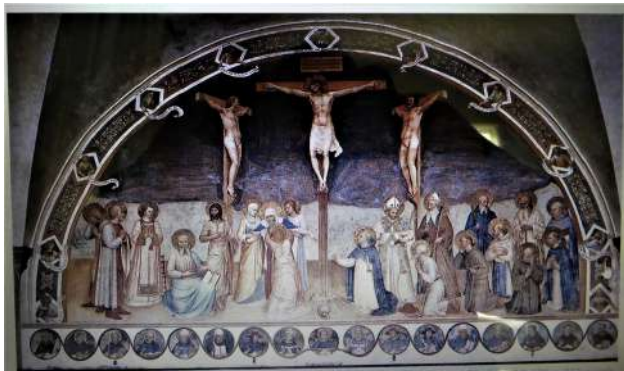
Leurs deux noms sont d'origine grecque.

**Côme** signifie « bien en ordre ». **Damien** signifie « dompteur ».

La légende leur prête de nombreuses guérisons miraculeuses.

En 285, sous Dioclétien, ils furent martyrisés. Leur sépulture fut transportée à Rome après 313 (sous Constantin, favorable à la chrétienté) , et le temple de Romulus où ils furent enterrés fut transformé en une église qui leur fut dédiée. Leur culte se répandit dès le Ve siècle, puis de façon plus importante lorsqu'ils furent institués saints patrons de l'abbaye d' Agali fondée en 554.

Saints patrons des médecins, et plus particulièrement des chirurgiens qui les ont choisis à cause de l'allure chirurgicale du principal miracle que la légende leur attribue (résultat d'une greffe de membre inférieur), ils sont considérés comme les patrons de tous ceux qui, de près ou de loin, participent aux soins. Quelques retables de Provence les représentent en situation de 1436 à 1506. Saint-Côme est muni d'une boîte à onguents et Saint-Damien présente un urinal.



Ils figurent sur plusieurs timbres étrangers, Nicaragua par exemple, reproduisant une fresque monumentale réalisée par Fra Angelico ( peintre et moine italien né à Vicchio vers 1395, mort à Rome en 1455) vers 1442 sur le tympan nord de l'ex-salle du capitulaire du couvent San Marco devenu Musée National à Florence (Toscane) . Cette fresque est intitulée "La Crucifixion et les Saints".

A Vers-sur-Méouge, au XVIIIe siècle,

les pèlerins étaient attirés par les vertus de ces saints guérisseurs et venaient régulièrement à la chapelle. A l'intérieur de la chapelle on trouve aussi un petit autel surmonté d'une statue de Notre - Dame de Vie et, chaque année, à la date du 26 septembre , un office est organisé , de même que le deuxième dimanche de juillet.





Après une restauration minutieuse, deux vitraux modernes furent réalisés et posés – l'un entre les deux portes d'entrée, l'autre dans l'oculus- en 2004.



*La chapelle Saint-Côme et Saint-Damien est également parfois utilisée comme salle de concert.*

Chapelle Saint Come et Saint Damien à Vers-sur-Méouge

*Références :*

- Extraits de « Les Baronniees, Mode d'emploi d'un fragment de paradis – Carnet d'un voyageur attentif » de Patrick Ollivier-Elliott (Page 124) - Edisud 2015,
- La Lettre d'information des Amis du Buis et des Baronniees- N° 17- Décembre 2001 : Communication de M. Pierre Varlet (Page 9),
- Renseignements complémentaires recueillis sur site auprès de Monsieur A. Clary qui s'est rendu disponible pour permettre l'accès à l'intérieur de la chapelle habituellement fermée à clef. Qu'il en soit ici sincèrement remercié.

Localisation GPS

Coordonnées gps	longitude	latitude	altitude
(système wgs84)	5° 54047 E	44° 23215 N	815 m



*Photos : Françoise Nio pour APB*